

NOTICE D'UTILISATION ET D'ENTRETIEN



CCT4

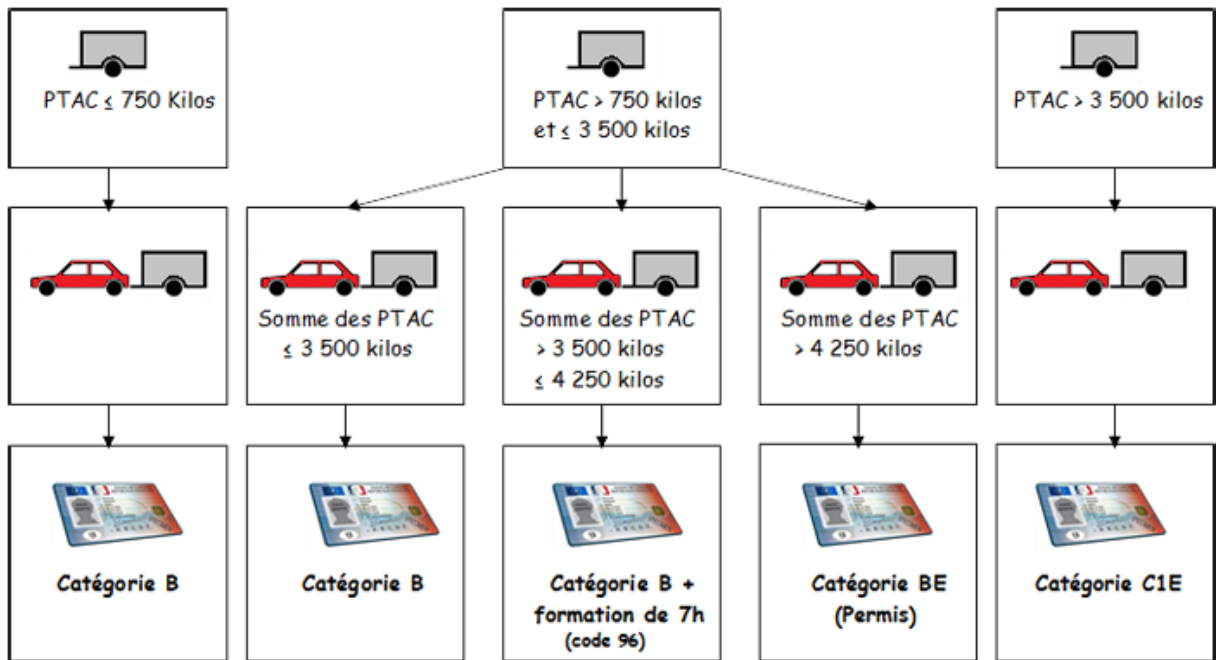


CCT4 MP3



PERMIS

Un véhicule automobile attelé à une remorque forme un ensemble de véhicules.
Il faut connaître et respecter certaines règles du code de la route :



ASSURANCE

Une remorque dont le PTAC ne dépasse pas 500 kg est généralement couverte par l'assurance du véhicule tracteur. Cependant, il est souhaitable de contacter son assureur.

IMMATRICULATION

Une remorque dont le PTAC est supérieur à 500 kg doit être immatriculée et avoir son propre certificat d'immatriculation.

En dessous de 500kg de PTAC, il suffit d'apposer sur la remorque une plaque homologuée avec le numéro d'immatriculation du véhicule tracteur.

PRÉAMBULE

Cette notice contient des informations et caractéristiques sur votre remorque.

Nous vous conseillons de la lire attentivement.

Une utilisation correcte et appropriée et un entretien régulier de votre remorque sont indispensables pour garantir sa longévité.

Dans un souci d'innovation et de qualité, YO REMORQUES se réserve le droit de modifier les remorques sans être tenue d'apporter ces évolutions aux remorques déjà vendues.

Avant de prendre la route, vous devez vous assurer de l'état général de votre remorque.

Les conseils et instructions sont donnés à titre informatif et ne peuvent en aucun cas engager notre responsabilité.

Notre site internet et boutique en ligne

<https://www.yoremorques.fr>





Après avoir effectué les 100 premiers kilomètres avec votre remorque, vous devez contrôler impérativement le serrage des roues (52Nm).

Avant chaque départ, veillez à :

- Contrôler l'état de la pression des pneus. (voir entretien)
- Contrôler le serrage des éléments de sécurité et des roues.
- Contrôler le bon fonctionnement du circuit d'éclairage.
- S'assurer du bon arrimage des charges transportées.
- S'assurer que la plaque d'immatriculation soit visible et en bonne position.

Un bon chargement de la remorque est impératif pour tracter et circuler en toute sécurité.

3 points essentiels sont à respecter :

- Respect de la charge utile.
- Positionnement des charges.
- Arrimage des charges.

La charge utile de la remorque est la différence entre le poids à vide de la remorque indiqué sur la plaque de tare et son PTAC. Il faut tenir compte du poids éventuel des accessoires qui diminue d'autant la charge utile.

Information sur le traitement de surface :

Les pièces en acier composant nos remorques ont fait l'objet d'un traitement par immersion dans un bain de zinc à 480°C. Ce procédé permet d'obtenir une protection optimum contre la corrosion aussi bien sur les pièces extérieures qu'à l'intérieur des tubes.

Il est possible, par conséquent, que certaines pièces puissent avoir par endroit une surépaisseur de galva pouvant retenir des salissures et donner un aspect esthétique moins uniforme.

En aucun cas, cela ne pourra être retenu comme non conformité et permettre de faire valoir la garantie.

Toute modification du traitement galva par peinture ou autre produit annulerait la garantie. Yo Remorques ne pourrait être tenu responsable de la détérioration de la galvanisation.

REGLAGE DU TIMON



- Clé plate de 19 – Clé Allen de 10
- 1 maillet

➤ Atteler la remorque.

➤ Positionner la remorque afin qu'elle soit parfaitement en parallèle du camping-car.



➤ Mettre le timon dans le tube supérieur ou inférieur du châssis afin que la remorque soit la plus horizontale possible.



Réglage de la longueur du timon de 900mm

Le timon doit être boulonné en deux points dans les deux trous en utilisant les deux vis disponibles.

Serrer fort jusqu'à éliminer le jeu horizontal et vertical.

➤ Régler le timon en laissant **4 trous** apparents, afin de garantir que la remorque ne vienne pas au contact de votre véhicule lors de vos braquages en marche avant.



Réglage de la longueur du timon de 1000mm

Le timon doit être boulonné en deux points dans les deux trous en utilisant les deux vis disponibles.

Serrer fort jusqu'à éliminer le jeu horizontal et vertical.

➤ Régler le timon en laissant **5 trous** apparents, afin de garantir que la remorque ne vienne pas au contact de votre véhicule lors de vos braquages en marche avant.



POSE DE LA PLAQUE DE BIELLETTE

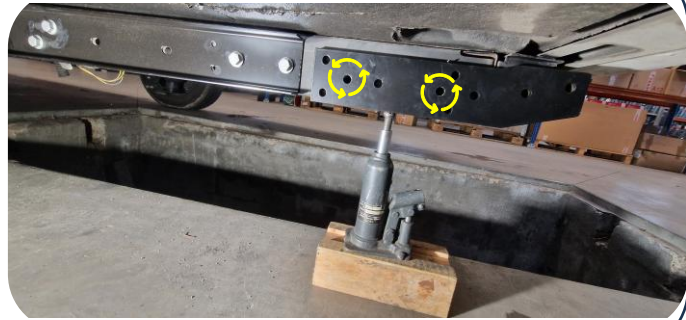


- 2 Clés plates de 19
- 1 foret de 13

➤ Mettre un cric sous la traverse de l'attelage.



➤ Déboulonner les 2 vis qui maintiennent l'attelage.



➤ Tracer les perçages sur la plaque comme ci-contre et percer la plaque $\varnothing 13\text{mm}$



La plaque de biellette doit dépasser de 50mm environ du pare-choc.

➤ Positionner la plaque et la boulonner à l'aide des vis d'origine.

➤ Boulonner l'axe percé à l'extrémité de la plaque de biellette en prenant soin que le perçage pour la goupille soit face à vous.



REGLAGE DE LA BIELLETTE



- Clés plates de 13 – 16 – 19 – 22
- Clé Allen de 6

- Boulonner la biellette côté remorque sur le tube intérieur pour un attelage étroit ou le tube extérieur pour un attelage large.
- Une fois en place, la biellette doit être le plus possible en parallèle du timon.



- Déboulonner les 2 vis entre le tube rouge et le tube galvanisé.



- Mettre la rotule M12 dans l'axe de la plaque de biellette.



- Aligner les trous du tube rouge à ceux du tube galvanisé.
- Remettre les deux vis que vous avez retirées.



- Serrer les écrous contre écrous pour figer les réglages de votre biellette.



REGLAGE DE LA BARRE DE GUIDON



- Clés plates de 10 et de 13
- Clés Allen de 5 et 6

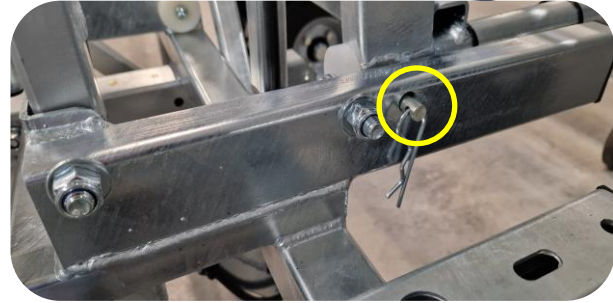


Il est important que la barre de guidon soit correctement réglée pour votre véhicule.
Un mauvais réglage peut entraîner des dégâts sur les poignées de votre scooter / moto.

- Atteler la remorque.



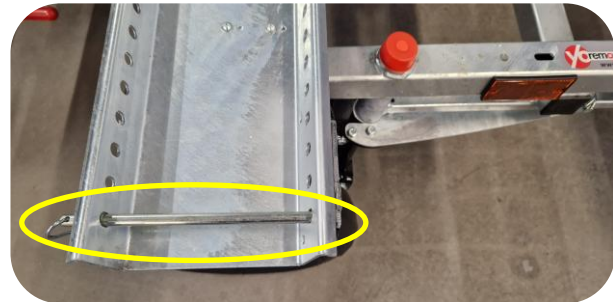
- Retirer les axes et goupilles à droite et à gauche du chariot



- Retirer les axes et goupilles à droite et à gauche des U noirs



- Retirer les axes et goupilles à l'avant et à l'arrière du rail.



- Desserrer **légèrement** les 2 vis des brides en aluminium.



REGLAGE DE LA BARRE DE GUIDON



- Clés plates de 10 et de 13
- Clés Allen de 5 et 6



Il est important que la barre de guidon soit correctement réglée pour votre véhicule.
Un mauvais réglage peut entraîner des dégâts sur les poignées de votre scooter / moto.

- Desserrer **légèrement** les vis des brides bleues.



- Charger le scooter ou moto en prenant soin de le centrer sur le rail.
- Mettre l'axe et la goupille devant la ou les roues avant du scooter ou de la moto.



- Retirer les 4 vis de maintien de la ramarde.
- Régler la hauteur de la ramarde afin que la barre de guidon soit parfaitement horizontale.



- Résultat final avec la barre de guidon et les U de guidon réglés.



CHARGEMENT



NE PAS CHARGER OU DÉCHARGER SANS ÊTRE ATTELÉ

- Amener le rail au sol à l'aide du treuil en **POUSSANT LÉGEREMENT** à la **MAIN** le chariot sur une **VINGTAINE** de cm.



- Charger le véhicule jusqu'à la butée.



- Descendre la barre de guidon et replacer les axes et goupilles des U noirs.



- Remonter le chariot à l'aide du treuil.



- Replacer les axes et goupilles du chariot.



CHARGEMENT



NE PAS CHARGER OU DÉCHARGER SANS ÊTRE ATTELÉ

- Replacer la butée de la roue arrière.



- Sangler les roues.
Voir Sanglage

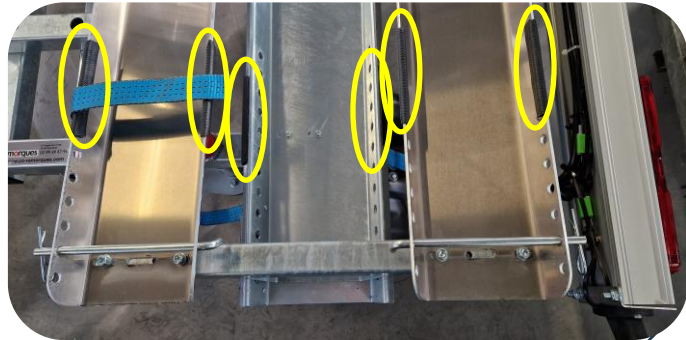
- Sangler la barre de guidon.
Voir Sanglage

SANGLAGE DES ROUES



- 2 sangles à cliquet de 35mm **sans crochet**

➤ Au passage des sangles sur le rail central et les rails MP3, coller à la glue des protections de sangles pour éviter que les sangles ne se coupent.



SANGLAGE DES ROUES



- 2 sangles à cliquet de 35mm **sans crochet**

ROUE AVANT CCT4 MP3

- 1 Passer la sangle dans l'anneau soudé à l'arrière du châssis puis sous le rail central et celui de la roue avant du scooter.



- 2 Passer la sangle dans la jante avant droit du scooter.



- 3 Passer la sangle sous le rail central puis dans la jante de la roue gauche du scooter ce qui forme un 8.



- 4 Mettre le cliquet au contact de l'anneau.



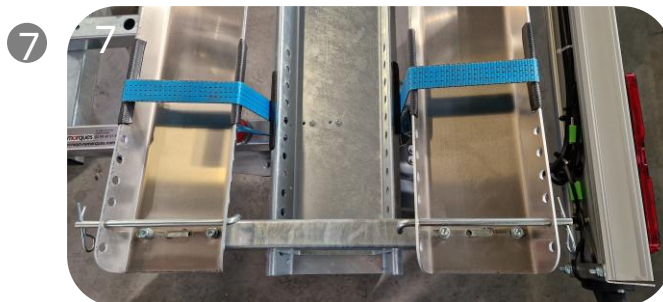
- 5 Passer la sangle dans l'orifice de l'axe du cliquet.



- 6 Passer la sangle dans l'orifice entre l'axe et la poignée du cliquet. Cliquer fort jusqu'à ce que les cales blanches sous le rail et le châssis soient au contact et ne puissent se désolidariser.



Résultat final



SANGLAGE DES ROUES



- 2 sangles à cliquet de 35mm **sans crochet**

ROUE AVANT ET ARRIERE CCT4 1 RAIL et ROUE ARRIERE CCT4 MP3

- 1 Passer la sangle de 35mm dans l'anneau soudé à l'arrière du châssis.



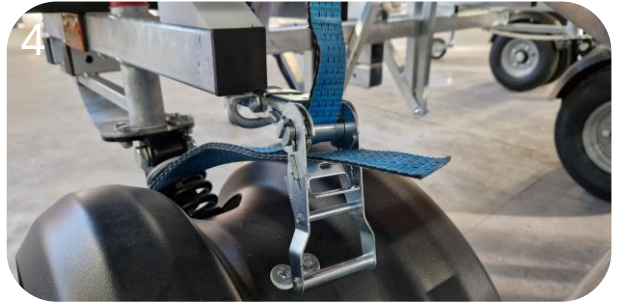
- 2 Passer la sangle sous le rail puis dans la jante.



- 3 Passer la sangle dans l'orifice de l'axe du cliquet.



- 4 Passer la sangle dans l'orifice entre l'axe du cliquet et la poignée pour faciliter la tension de la sangle.



- 5 Cliquer fort jusqu'à ce que les cales blanches sous le rail et le châssis soient au contact et ne puissent se désolidariser.



SANGLAGE DE LA BARRE DE GUIDON



- 1 sangle à cliquet de 25mm à crochet

- Mettre un crochet sur l'axe à l'intérieur de U.



- Mettre le deuxième crochet dans le support de rampe de feux et cliquer modérément afin que la barre de guidon soit maintenue en applique sur les poignées du scooter.



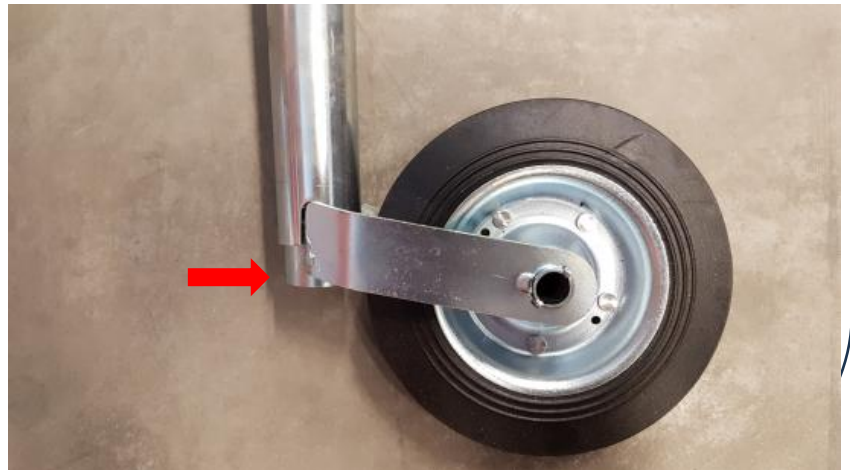
- Les roues de la remorque doivent être impérativement bloquées pendant le roulage.



Le système de biellette et de roues pivotantes ne doit être utilisé que dans les zones où vous effectuez des manœuvres en marche arrière.



- Veillez à ce que la roue jockey soit bien bloquée afin qu'elle ne se desserre pas pendant le roulage.



ROUES 4;80 X 8

Pression : 4 bars – Serrage MAXIMUM: 52 Nm



ROTULE DE BIELLETTE

- Graisser la rotule avec de l'huile ou de la graisse.
Pas de dégrissant.



TREUIL

- Contrôler le bon état du câble.
- Graisser le câble et les engrenages du treuil.



Notre site internet et boutique en ligne :

<https://www.yoremorques.fr>



Nous contacter :

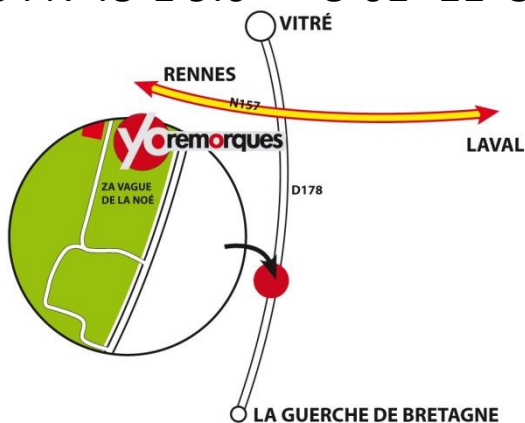


02 99 49 57 99

commercial@yoremorques.fr

ZA VAGUE DE LA NOE – 35680 DOMALAIN – France

GPS : N 48°1'9.6'' – O 01° 11' 50.5''



Pour suivre notre actualité et voir toutes nos vidéos



L'équipe YO Remorques vous souhaite une bonne route.